

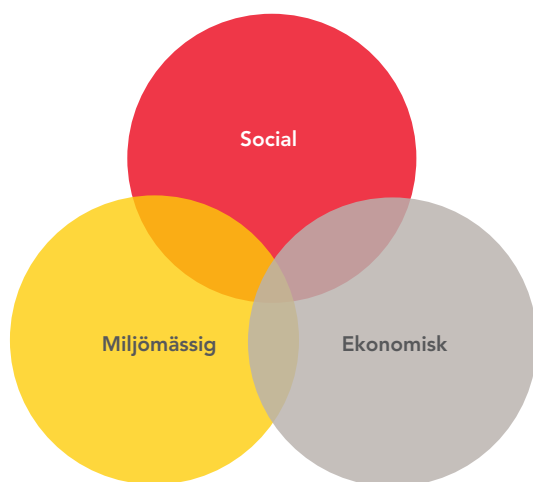


Hållbar utveckling

Region Kalmar län är en samlande kraft för länets utveckling. Målet är att Region Kalmar län ska växa och utvecklas på ett hållbart sätt och vara ett hållbart samhälle för alla, idag och i framtiden. Därigenom förverkligar vi vår vision – Tillsammans för ett friskare, tryggare och rikare liv.

Vi arbetar för ett samhälle där alla oavsett livsvillkor kan leva ett bra liv utan att det äventyrar kommande generationers möjligheter att göra detsamma. Vårt arbete för en hållbar utveckling vilar på tre ben; social, miljömässig och ekonomisk utveckling. De tre perspektiven är lika viktiga och varandras förutsättningar. Befolkningens jämlika hälsa är i centrum, ekologin sätter ramarna och en långsiktig ekonomisk hushållning är en förutsättning samt ett medel för hållbar utveckling. Med begreppet hållbarhet menar vi bland annat hälsa, tillit, demokrati och delaktighet, social rättvisa, hållbar tillväxt, naturresurser, klimat och biologisk mångfald.

Verksamhetsplan hållbarhet beskriver hur Region Kalmar län arbetar för att bidra till en hållbar utveckling, såväl internt som externt.



Organisation och ansvar

Region Kalmar län ansvarar för att samordna arbetet för en hållbar regional utveckling i länet. Arbetet bedrivs i nära samverkan med andra aktörer, såväl inom som utanför länets gränser.

Region Kalmar län lever upp till lagstiftning och andra krav som ställs på organisationen bland annat genom ett systematiskt arbetssätt, tydlig målsättning och en kontinuerlig uppföljning av hållbarhetsarbetet. Vissa delar av organisationen arbetar med miljöledning, och i verksamheten finns både certifierade och miljödiplomerade verksamheter.

Verksamheternas mål bidrar till Region Kalmar läns över-

gripande hållbarhetsmål. Respektive förvaltning säkerställer att tillräckliga resurser avsätts för hållbarhetsarbetet. För att samordna och stötta arbetet finns strategiska stödfunktioner, vilka i huvudsak återfinns inom Regionstab samt Regional utvecklingsförvaltning. Utöver strategiska stödfunktioner finns lokala hållbarhetsombud till stöd för verksamhetens chefer. Gällande medarbetarnas hälsa finns hälsoinspiratörer som stödjer arbetsplatsens hälsofrämjande arbete.

Kompetens och samverkan - Kraften hos många!

Största genomslagskraften får hållbarhetsarbetet när det sker genom intern samverkan och med fokus på ständiga förbättringar, varje dag lite bättre. Även samverkan med externa aktörer till exempel universitet, näringsliv och kommuner är viktiga för att tillsammans finna lösningar i enlighet med nationella och regionala mål och åtaganden.

Från Agenda 2030 till genomförande i Region Kalmar län

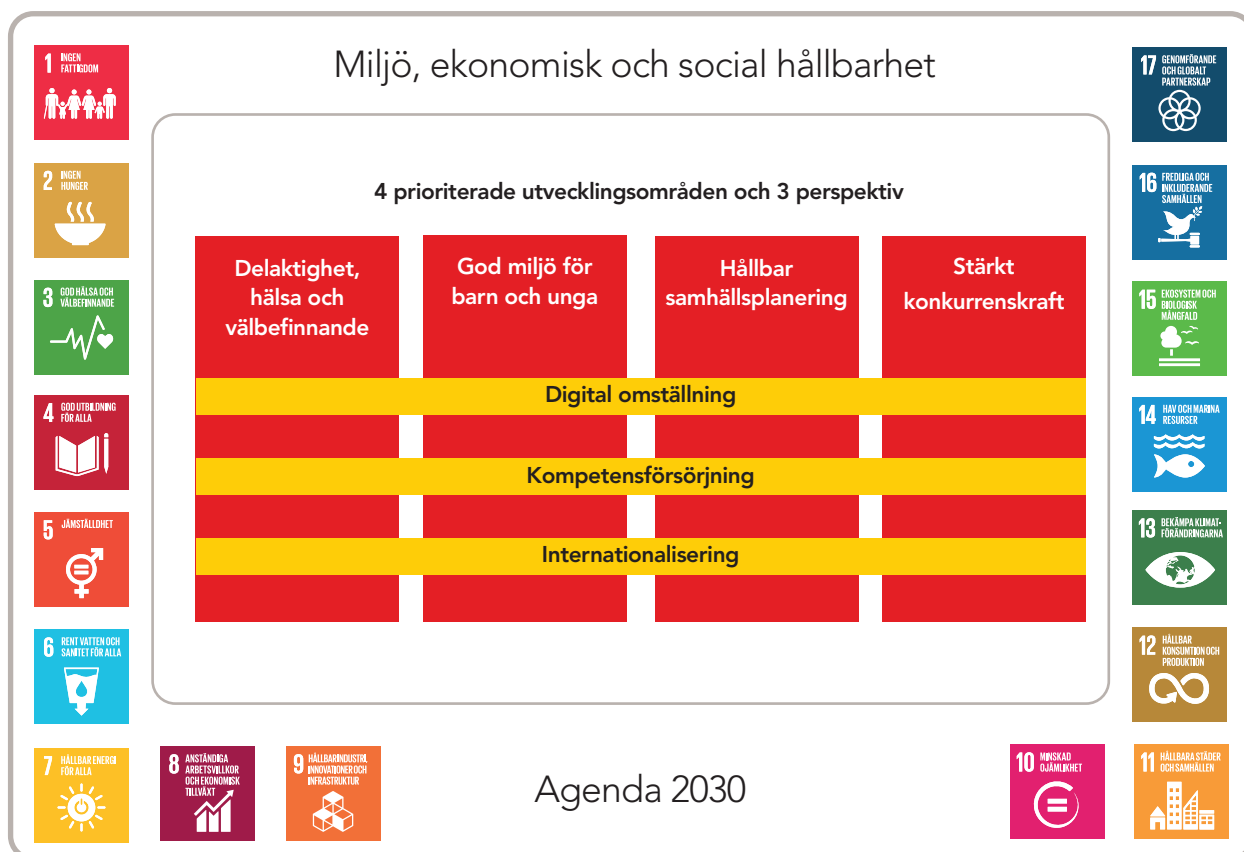
Globala målen - Agenda 2030

Världens ledare har förbundit sig till 17 globala mål för att minska fattigdom, ojämlikheter och orättvisor, och för att lösa klimatkrisen till år 2030. Genom de globala målen kan det uppnås, vilket konkretiserats i Agenda 2030. Målen är gällande såväl nationellt som regionalt, och Region Kalmar läns övergripande bidrag finns beskrivet på sidan 4-6. Regional samverkan kring Agenda 2030 är viktig, och därför har Region Kalmar län tillsammans med Länsstyrelsen Kalmar län instiftat ett Agenda 2030-forum samt ett Agenda 2030-råd, där samtliga kommuner ingår.

Regional utvecklingsstrategi (RUS)

Kalmar läns regionala utvecklingsstrategi Klimat att växa i är länets och Region Kalmar läns gemensamma målbild, och anger riktningen för utvecklingen av hela Kalmar län till år 2030. Syftet med RUS är att skapa livskvalitet för invånarna och en hållbar samhällsutveckling, inom ramen för ekologins gränser, och med en stark ekonomi som medel. För att alla länets aktörer ska kraftsamla mot ett gemensamt mål har tillsammans beslutats om målbilden Klimat att växa i. De 17 globala målen i FN:s Agenda 2030 utgör ramen för utvecklingsarbetet. Under 2024 påbörjas arbetet med revidering av RUS, som kommer beslutas under 2026.

Prioriterade områden och perspektiv i Regional utvecklingsstrategi för Kalmar län



Regionplan

Regionplanen är Region Kalmar läns övergripande styrdocument. I planen fastställs vision, policy och strategiska mål för kommande treårsperiod. Planen överför politiska beslut till handling och binder samman visionen "Tillsammans för ett friskare, tryggare och rikare liv", strategiska mål och operativ verksamhet.

Uppföljning av Verksamhetsplan hållbarhet

Arbetet med hållbarhetsfrågorna inom det regionala utvecklingsansvaret följs upp i samband med uppföljning av RUS. Kunskap om länets utveckling och de utmaningar som finns beskrivs i Kunskapsunderlaget, Fakta om Kalmar län, www.regionkalmar.se.

Mål, mått och aktiviteter i Verksamhetsplan hållbarhet återfinns i målstyrningsverktyget Stratsys, såväl på regionövergripande nivå som nedbrutet i verksamheten där genomförandet sker. En sammanställning av vidtagna åtgärder och resultat redovisas i form av en hållbarhetsredovisning i årsredovisningen, vilken följer principerna i Global Reporting Initiative (GRI).



Globala målen för hållbar utveckling



Region Kalmar läns bidrag till Agenda 2030

■ Ingen fattigdom

De ekonomiska klyftorna har ökat i Sverige, så även barnfattigdomen. Knappa ekonomiska resurser minskar människors handlingsfrihet och möjlighet till en god hälsa. Fattigdom omfattar dock fler dimensioner än den ekonomiska. Vi ska säkerställa att våra invånare har makt och inflytande över sin hälsa och behandling samt att den utbildning och kollektivtrafik vi erbjuder ska vara tillgänglig för alla. Vi verkar också för att länets invånare får lika rätt till grundläggande tjänster, teknologi och ekonomiska resurser samt till jobb och näringsliv.

■ Ingen hunger

Vi ska verka för en hållbar livsmedelsproduktion och motståndskraftiga jordbruksmetoder. Vi jobbar med att minska vårt matsvinn och öka andelen ekologiska och klimatsmarta livsmedel för vissa produktgrupper i våra egna verksamheter. Hälsosam och klimatsmart kost ska serveras på sjukhus och folkhögskolor, och andelen närproducerade livsmedel ska på sikt öka.

■ Hälsa och välbefinnande

Region Kalmar län arbetar för en god och jämlik hälsa för alla länets invånare och för att sluta hälsoklyftorna inom en generation till år 2048, utifrån Agenda 2030, den nationella folkhälsopolitiken samt utifrån den regionala utvecklings-

strategin. Regionen har en betydelsefull roll i att tydliggöra samband och länka samman aktörer, som tillsammans kan bidra till förbättrad hälsa för länets invånare. Samverkan mellan välfärdens olika delar är en nyckel för att uppnå målet om en jämlik hälsa. Tillsammans med länets kommuner arbetar vi för att socialtjänst, hälso- och sjukvård och skolorna ska ha gemensamma mål för hur vi tillsammans kan arbeta för en god och jämlik hälsa för invånarna. Regionens strukturbildsarbete ska införliva folkhälsokunskapen i kartläggningsarbetet för att bidra till en samhällsplanering och infrastruktur som främjar hälsa och leder till färre olyckor.

■ God utbildning för alla

Vi har ett övergripande ansvar och nationellt uppdrag för länets kompetensförsörjning. Handlingsprogrammet för kompetensförsörjning utgör grunden för ett gemensamt, långsiktigt arbete med insatser för att matcha arbetsmarknadens behov av utbildning och kompetens i länet. Inkluderande utbildning av god kvalitet för alla är en av de viktigaste grunderna för välbefinnande, hälsa och jämställdhet i varje samhälle. Våra folkhögskolor är en del av länets kompetensförsörjning och spelar en stor roll för folkbildning, integration och som utbildningsaktör för det professionella kulturlivet.

■ Jämställdhet

Region Kalmar län ska bidra till att kvinnor och män, flickor och pojkar ges lika möjligheter till makt och inflytande, rät-

tigheter och skyldigheter. Det omfattar bland annat faktorer som ekonomi, hälsa, utbildning, arbete och fysisk integritet. Synsättet ska genomsyra Region Kalmar läns hela verksamhet både gentemot anställda och mot våra invånare.

■ Rent vatten och sanitet

Vi ska verka för en effektiv vattenanvändning, en säker vattenförsörjning och en förbättrad vattenkvalitet i länet. Detta sker bland annat genom arbetet med integrerad vattenförvaltning av länets vattenresurser såsom till exempel vattenplanering, vattenråd och projekt. Vi arbetar för att minska vårt eget nyttjande av vatten som resurs. Genom att ställa krav vid upphandling och följa rutiner för avfallshandling säkerställer vi att läkemedelsrester, mikroplaster och kemikalier inte hamnar i avloppsvattnet i onödan.

■ Hållbar energi för alla

Vi ska arbeta för en effektivare energianvändning och en ökad andel fossilfri energi samt stötta forskning, teknik och investeringar för ren energi. Vi väljer förnybar el i våra egenägda fastigheter. Energi för uppvärmning är i huvudsak förnybar. På så vis bidrar vi till energi utan utsläpp av hälsofarliga partiklar och en lägre klimatpåverkan. Hushållning med energi är viktig i våra lokaler och vid inköp av till exempel medicinteknisk utrustning.

■ Anständiga arbetsvillkor för alla och ekonomisk tillväxt

En inkluderande och långsiktigt hållbar ekonomisk tillväxt genom till exempel innovation och förbättrad resurseffektivitet är något Region Kalmar län främjar. Vi ska hushålla med skattemedel på ett ansvarsfullt sätt, erbjuda anständiga arbetsvillkor och främja inkludering samt ungas anställning, utbildning och praktik. Vi arbetar för en trygg och säker arbetsmiljö för alla och strävar efter att vara en attraktiv arbetsgivare.

■ Hållbar industri, innovationer och infrastruktur

Som organisation ska vi bidra till inkluderande samhällsplanering samt till ökad hållbarhet inom industri och infrastruktur samt uppmuntra forskning och innovation. Vi ska verka för att öka tillgången till informations- och kommunikationsteknik och göra den tillgänglig för våra invånare. Genom riktade insatser och stöd arbetar vi för att främja en hållbar utveckling inom näringslivet.

■ Minskad ojämlikhet

Invånarna ska erbjudas en rättvis tillgång till service och förhållanden som främjar en god hälsa, exempelvis utbildning, arbete och kollektivtrafik. Invånarnas behov ska mötas på bästa sätt, kompetensmässigt och geografiskt. Vår hälso- och sjukvård ska vara jämlik och vård ska ges utifrån behov. Det innebär att vården ska hålla god kvalitet oavsett patientens ålder, kön, könsuttryck eller könsidentitet, trosuppfattning, funktionsnedsättning, etnisk bakgrund eller sexuella läggning. Region Kalmar län strävar efter att

ta tillvara samtliga medarbetares resurser. Medarbetarnas individualiteter och olikheter ska främjas och uppmuntras för att nå och utveckla organisationens mål och åtaganden. Alla medarbetare ska mötas med respekt och ha samma möjligheter och rättigheter. Region Kalmar län accepterar inte, och ser allvarligt på diskriminering, mobbing och trakasserier av alla slag.

■ Hållbara städer och samhällen

Vi ska främja nationell och regional samhällsplanering samt hållbara transportsystem som är tillgängliga för alla. Vi ska också bidra till att skydda länets kultur- och naturarv. En samhällsplanering som stödjer befolkningens hälsa är en viktig utgångspunkt i arbetet för en jämlik hälsa. Region Kalmar läns byggnader och kollektivtrafik ska vara inkluderande, trygga, säkra och hållbara. Vi bidrar till hållbart byggande och bebyggda miljöer som rymmer fungerande grön infrastruktur och hållbar planering av kollektivtrafiken. I detta arbete riktas särskild uppmärksamhet mot behoven hos människor i utsatta situationer, kvinnor, barn, personer med funktionsnedsättning samt äldre personer.

■ Hållbar konsumtion och produktion

Vi ska verka för en hållbar konsumtion och produktion i hela länet, liksom för en hållbar förvaltning och användning av naturresurser, en cirkulär ekonomi, minskade avfallsmängder och en ansvarsfull hantering av kemikalier. Detta sker genom att vi strävar efter att minska miljö- och hälsofarliga ämnen i produkter, förebygga uppkomsten av avfall genom återbruk samt genom att öka andelen avfall till återvinning. Ett led i detta arbete är att ställa relevanta krav vid upphandling av produkter, tjänster och byggnation.

■ Bekämpa klimatförändringen

Region Kalmar län bidrar till minskad klimatpåverkan genom till exempel arbetet med fossilfria transporter, förnybar el och minskade utsläpp av lustgas. Vi arbetar också med att anpassa vår verksamhet och stötta länet inför ett förändrat klimat. Det sker till exempel genom informationsinsatser till invånare och genom att se över den egna verksamhetens kylbehov och vidta åtgärder för att våra lokaler ska klara extrema väder.

■ Hav och marina resurser

Vi verkar för att förebygga och avsevärt minska alla slags föroreningar i havet. Vi ska också verka för att öka den ekonomiska nyttan av hållbar hantering av marina resurser. Genom goda avfallsrutiner minskar vi utsläpp av skadliga kemikalier, mikroplaster och läkemedel i avlopp. Genom att ställa krav i upphandling av fisk och skaldjur bidrar vi till hållbara fiskemetoder och livskraftiga fiskebestånd.

■ Ekosystem och biologisk mångfald

Vi ska verka för att skydda, bevara och restaurera den biologiska mångfalden och naturliga livsmiljöer. Vi ska också främja ett hållbart nyttjande av ekosystem på land och i vatten. Upphandlingar och egna byggnationer ska genomföras och upprättas på ett hållbart sätt och utan att undergräva biologisk mångfald. Exempel är på detta är dämmet vid länssjukhuset och våra gröna tak som kan absorbera stora mängder regnvatten vid ökad nederbörd, reglera temperatur och ge en gynnsam effekt på den biologiska mångfalden.

■ Fredliga och inkluderande samhällen

Genom att leva våra värderingar öppet, engagerat och kunnigt bidrar Region Kalmar län till ett fredligt och inku-

derande samhälle. Ett bra bemötande internt och externt är självklart för att bidra till ett öppet samhälle. Vi ska vara uppmärksamma i såväl vår verksamhet som i kontakt med invånare när det gäller alla former av våld, övergrepp och utnyttjande. Vi motarbetar alla former av diskriminering.

■ Genomförande och globalt partnerskap

Vi arbetar för att främja utveckling, överföring och dela med oss av goda exempel och ny teknik. Erfarenhetsutbyte med regioner, näringsliv, offentliga aktörer, organisationer och universitet både inom Sverige och internationellt är av stor vikt för utveckling av vår verksamhet.



Miljön är grundförutsättningen för hållbar tillväxt och långsiktig samhällsutveckling

Mål och aktiviteter 2024-2026

Utöver gemensamma regionala målsättningar finns sex övergripande hållbarhetsmål som styr Region Kalmar läns bidrag till en hållbar utveckling. Under 2024-2026 ska verksamheten arbeta för att bidra till dessa mål genom ett antal prioriterade mått och aktiviteter, såväl inom verksamheten som regionalt.

Mål 1: Främja hälsa

Regionens inriktning är att flytta fokus från sjukdom och behandling till hälsofrämjande och förebyggande insatser. Främjande, förebyggande och tidiga insatser är viktiga, och samverkan med andra huvudmän och organisationer centrala för att lyckas med arbetet. Hälsa är ett resultat av flera villkor och möjligheter, som utbildning, arbete och levnadsvanor. Det finns ett starkt samband mellan länets utveckling och hälsa. Socioekonomi, som påverkas av inkomst, utbildningsnivå och yrke, har ett tydligt samband med hälsa. Ju bättre och mer jämlika de socioekonomiska förhållandena i befolkningen är desto större är chanserna till bra hälsa och hög medellivslängd. För stödjande och hälsofrämjande insatser ska vi i allt större utsträckning välja digitala lösningar där det är möjligt. Detta gynnar både hälsa och miljö. Olika hälsofrämjande insatser ska göras baserat på vilka förutsättningar som finns för olika befolkningsgrupper. Områden med socioekonomisk utsatthet är särskilt prioriterade liksom de som på gruppnivå har visat sig ha sämre hälsa jämfört med övrig befolkning. I detta arbete ingår även analyser av könsuppdelad statistik och behövliga åtgärder för en jämställd verksamhet.

Att främja hälsa handlar även om att minska den sammanlagda exponeringen av kemiska ämnen som är skadliga för människor och miljö. En ökad kunskap kring hållbarhet är avgörande för att Region Kalmar län som verksamhetsutövare och som stor samhällsaktör ska kunna ta ansvar för och bidra till hållbar utveckling och främja hälsa hos medarbetare, patienter och invånare.

Kopplat till arbetet finns ett antal styrdokument¹.

Ur ett regionalt perspektiv:

Det finns stora hälsoskillnader vilka har tydliga kopplingar till socioekonomi, både inom och mellan länets kommuner. Förutsättningar för en god, jämlik och jämställd hälsa grundläggs tidigt i livet. Därför är barn och ungas hälsa ett tydligt fokus i folkhälsoarbetet. Dessa skillnader i förutsättningar för hälsa ska Region Kalmar län jobba för att minska genom samverkan med andra huvudmän. En naturlig plattform som finns idag är Läns-gemensam ledning i samverkan. Utöver det är Regionalt ledningsforum en viktig sammanslutning för förankring och samverkan kring gemensamma folkhälso-utmaningar.

Vi behöver öka regionens kunskap och beredskap för att på ett miljöriktigt och konkurrenskraftigt sätt kunna möta framtida samhällskrav. Vi ska arbeta för minskade halter och riktigt omhändertagande av särskilt farliga ämnen såväl i miljöer som i produkter och avfall. Vi behöver också öka medvetenheten om sambandet mellan livsvillkor och levnadsvanor och därmed bidra till en social hållbarhet i samhällets alla grupper.

Aktiviteter under planperioden:

- Tillsammans med Sydöstra sjukvårdsregionen skapa stöd och strukturer för att hjälpa de hälso- och sjukvårdande verksamheterna att implementera uppdaterade Nationella riktlinjer för behandling och prevention av ohälsosamma levnadsvanor i primärvård och i övriga verksamheter med störst behov av stöd
- Fortsatt arbete med genomförande av aktiviteter i *Handlingsprogram för suicidprevention 2023-2025*.



¹Regionalt styrdokument 2023-2024 Läns-gemensam ledning i Kalmar län i samverkan inom socialtjänst, angränsande område hälso- och sjukvård samt skolan, Handlingsplan för jämställdhet som innefattar våld i nära relationer, hedersrelaterat våld och könsstympning, Region Kalmar läns Kemikaliestrategi, Handlingsprogram för suicidprevention 2023-2025.

I egen verksamhet:

Region Kalmar län ska arbeta för att stärka hälsan hos länets alla invånare och skapa ett socialt hållbart samhälle, upprätthålla hälsa, goda levnadsvanor och minska skillnader i hälsa mellan olika grupper. Hälsa- och sjukvården är en viktig aktör i det hälsofrämjande och sjukdomsförebyggande arbetet, vilket innebär ett aktivt arbete med levnadsvanor för att förebygga ohälsa som hjärt- och kärlsjukdomar, fetma, olika cancerformer samt förebygga psykisk ohälsa. Hälsocentralerna ska arbeta förebyggande och i områden med särskild socioekonomisk utsatthet ska fokus än mer vara på hälsofrämjande arbete och nya, uppsökande arbetssätt närmare invånarna.

En del av den miljömässiga utvecklingen är att fortsatt arbeta för att minska spridningen av miljö- och hälsofarliga ämnen i våra egna verksamheter och i miljön. Detta ska ske genom att öka kunskapen om innehållet i de produkter som köps in och så långt som möjligt ställa krav på förbud eller begränsning av miljö- och hälsofarliga ämnen vid upphandling inom prioriterade riskområden. För läkemedel krävs ökade kunskaper om miljöpåverkan för att kunna ta miljöhänsyn vid val av läkemedel i samband med upphandling och förskrivning. Arbetet mot antibiotikaresistens fortsätter och är en utmaning som lyfts kopplat till Agenda 2030. Vi serverar hälsofrämjande, klimatsmart och ekologisk mat vid våra sjukhus och folkhögskolor och vid inköp av livsmedel är huvudinriktningen regionalt inklusive angränsande län (svenskt). Vårt strategiska arbete kring inköp av livsmedel följer *Underlag för en hållbar livsmedelskedja*.

Aktiviteter under planperioden:

- Genomföra pilotprojekt i samverkan mellan hälsovalsenhet och kommun samt andra aktörer för att främja hälsoutveckling i utsatta områden i Nybro, Norrliden/Berga och Hultsfred
- Stärka det hälsofrämjande och sjukdomsförebyggande arbetet inom samverkandegrupperna i *Länsgemensam ledning i samverkan*
- Införa riktade hälsosamtal för 40-, 50- och 60-åringar
- Implementera de nationella riktlinjerna för behandling och förebyggande av ohälsosamma levnadsvanor i samverkan med *Sydöstra sjukvårdsregionen*
- Väga in miljöaspekter vid val av rekommenderade läkemedel
- Riktade informationsinsatser gällande miljöbelastande läkemedel
- Fortsätta arbeta för att uppfylla kriterierna för en "antibiotikasmart" region
- Fortsätta erbjuda kunskapsstöd om våld i nära relationer genom att tillhandahålla webbutbildning i kombination med riktade insatser vid behov
- Uppdatering av Region Kalmar läns *Kemikaliestrategi*
- Fortsatt arbete för genomförande av *Handlingsplan för jämställdhet som innefattar våld i nära relationer, hedersrelaterat våld och könsstämpning*

Mått	Basår	Enhet	Mål 2024	Mål 2025	Mål 2026
Mängden förskrivning av antibiotika ska minska *Nationell samordning av målvärde enligt Strama	244 (2020)	recept / 1000 inv.	250*	250*	250*
Den totala förbrukningen av kinoloner ska minska	56 764 (2020)	DDD %	10	10	10
Andelen ekologiska livsmedel ska öka	39,7 (2020)	%	42,5	43	43,5
Antalet kemiska produkter innehållande ämnen upptagna på PRIO-utfasningslista ska minska	355 (2020)	st	345	342	342
Andel uppdaterade kemikalieförteckningar ska öka	75 (2021)	%	100	-	-
Antal medarbetare som gått e-utbildning grundläggande miljöutbildning	20 (2021)	%	60	80	90
Antal medarbetare som gått e-utbildning om våld i nära relationer	49 (2023)	st	Ökning	Ökning	Ökning

Mål 2: Varje barns bästa

I Kalmar län är ungefär 20 procent av invånarna barn och som offentlig organisation har Region Kalmar län ett särskilt ansvar att lyssna på barn och ta hänsyn till varje barns bästa. För att uppnå målet om varje barns bästa ska Region Kalmar län arbeta utifrån FN:s konvention om barnets rättigheter. Barnkonventionen är svensk lag och beskriver bland annat att alla barn har samma rättigheter och lika värde, att barnets bästa ska beaktas vid alla beslut som rör barn, att alla barn har rätt till liv och utveckling och rätt att uttrycka sin mening och få den respekterad.

Ur ett regionalt perspektiv:

Alla länets barn och unga ska uppleva länet som en bra plats att leva på eller att så småningom återvända till. De ska känna delaktighet i samhället och känna till hur och i vilka sammanhang de kan påverka beslut som rör dem själva och samhället. Barnets bästa ska beaktas i beslut som rör länets utveckling.

Region Kalmar län ska utveckla samverkan med länets kommuner, Länsstyrelsen och civilsamhället för att kunna erbjuda ett tryggt liv i en god miljö och en välfärd som ger förutsättningar för hälsa och välbefinnande. Alla barn ska också ha möjlighet att uppleva, delta i och utöva olika sorter av konst och kultur.

I frågor som rör barn och där samverkan sker mellan Region Kalmar län och kommunerna kring socialtjänst, angränsande hälso- och sjukvård och skola är de prioriterade områdena god tillgänglighet till elevhälsa, socialtjänst och hälso- och sjukvård, *Samordnad individuell plan (SIP)*, förebyggande arbete och insatser för barn och unga med komplexa behov.

Aktiviteter under planperioden:

- Involvera barn i framtagandet av RUS, som kommer beslutas under 2026
- Öka antalet besök av barn och unga inom regionalt kulturutbud
- Genomföra aktiviteter i Läns gemensam ledning i samverkans *Handlingsplan Samordnande grupp Barn och unga 2023-2024*

I egen verksamhet:

Region Kalmar län ska arbeta systematiskt för att uppnå målet om varje barns bästa, och sträva efter att vara en barnrättsintegrerad region. Det innebär att inför beslut som rör barn bedöma vad som är barnets bästa, och att i beslut beakta vad som bedöms vara barnets bästa. Aktuell kunskap om barns levnadsvillkor ska ligga till grund för beslut och prioriteringar som rör barn. Det innebär även att barn ska ges förutsättningar att uttrycka sin mening i frågor som rör barnet, och att deras åsikter tillmäts betydelse utifrån ålder och mognad. Barn som far illa ska identifieras och ändamålsenliga åtgärder vidtas. Behovet för barn som anhöriga ska särskilt beaktas. För att möjliggöra för barnet att få sina rättigheter tillgodosedda i varje av Region Kalmar läns verksamheter ska beslutsfattare, chefer, medarbetare, vårdnadshavare och barn ha kunskap om barnets rättigheter. Samverkan mellan verksamheter inom Region Kalmar län liksom mellan Region Kalmar län och externa aktörer ska ske där så är verkningsfullt för arbetet för barnets rättigheter.

Aktiviteter under planperioden:

- Fortsatt utvecklingsarbete avseende prövning av barnets bästa och barnrättskrav i upphandlingar
- Fortsatt arbete inom området barns rätt till delaktighet
- Utveckla tillgången till kunskap om barns levnadsvillkor för beslutsfattare och medarbetare
- Utvecklingsarbete och fortbildning kring barn som far illa (barn som bevittnar våld, våldsutsatta) och barn som anhöriga
- Utveckla kunskapen om barnkonventionen och kraven på offentlig verksamhet hos Region Kalmar läns beslutsfattare och medarbetare samt vårdnadshavare och barn
- Arbeta vidare med införandet av kvalitetskriterier för Barnanpassad vård
- Implementera strategin för att öka ungas sociala inkludering i Region Kalmar läns verksamheter
- Tillgängliggöra verktyg som finns för att höra in barnets åsikter
- Utvecklingsarbete för Nära vård för barn och unga med psykisk ohälsa

Mått	Basår	Enhet	Mål 2024	Mål 2025	Mål 2026
Antal barn som anhöriga som får information råd och stöd	81 (2021)	st	90	100	150
Antal orosanmälningar	1 062 (2021)	st	Ökning	Ökning	Ökning
Andel medarbetare som gått utbildning om barnrätt/barnkonventionen	2,5 (2021)	%	3 %	5 %	7 %
Andel medarbete som genomgått utbildning som upplever att den bidragit till kunskap om innehållet i FN:s konvention om barnets rättigheter och om kraven på offentlig verksamhet	100 (2021)	%	+100 %	+100 %	+100 %

Mål 3: Jämlikt och jämställt

Jämlikhet innebär att alla människor ska ha samma möjligheter, rättigheter och skyldigheter oavsett kön, könsöverskridande identitet eller uttryck, etnisk tillhörighet, religion eller annan trosuppfattning, funktionsnedsättning, sexuell läggning eller ålder. Jämställdhet handlar om att män och kvinnor ska ha samma möjligheter, rättigheter och skyldigheter. Detta synsätt ska genomsyra Region Kalmar läns hela verksamhet både gentemot anställda och mot våra invånare.

Förutsättningarna för att ge en bra service gentemot våra invånare ökar om vår personalsammansättning speglar vår omgivning och det samhälle vi verkar i. Alla medarbetare ska mötas med respekt och ha samma möjligheter och rättigheter. En god arbetsplats är attraktiv för alla. Region Kalmar län accepterar inte diskriminering, kränkande särbehandling eller trakasserier. Arbetet med likabehandling ingår som en naturlig del i den dagliga verksamheten.

Kopplat till arbetet finns ett antal styrdokument².

Ur ett regionalt perspektiv:

Region Kalmar län arbetar med jämställdhetsfrågor utifrån den europeiska deklarationen för jämställdhet – CEMR, regeringens nationella jämställdhetsmål, diskrimineringslagen samt den regionala strategin för ett jämställt Kalmar län. Samarbete med Sveriges Kommuner och Regioner (SKR), Länsstyrelsen och andra samhällsaktörer är en viktig del i arbetet. En ny handlingsplan för jämställdhet bidrar till att stärka fokus och konkretisera aktiviteter för vårt arbete. Vi arbetar enligt det övergripande målet för minoritetspolitiken, att ge skydd för de nationella minoriteterna och stärka deras möjligheter till inflytande samt stödja de historiska minoritetsspråken så att de hålls levande.

Aktiviteter under planperioden:

- Undersöka hur Region Kalmar län kan samråda med de nationella minoriteterna om deras rättigheter
- I samverkan med *Sydöstra sjukvårdsregionen* utarbeta en lokal handlingsplan för sexuell och reproduktiv hälsa och rättigheter

I egen verksamhet:

Region Kalmar län har länge arbetat för ökad jämställdhet och jämlikhet utifrån två perspektiv, invånarens och medarbetarens. Som en av länets största arbetsgivare har

Region Kalmar län goda förutsättningar i arbetet med jämlikhet och jämställdhet ur ett arbetsgivarperspektiv likväl som aktör med ansvar gentemot länets invånare i frågor inom hälso- och sjukvård, tandvård, kollektivtrafik, kultur och regional utveckling. Region Kalmar län för en kontinuerlig dialog med brukarorganisationerna, den enskilde och närstående. Dessa bjuds in till olika forum där de har inflytande och påverkansmöjligheter.

Medarbetare ges förutsättningar att få, behålla och utveckla den kompetens som behövs för att ge personer, oavsett diskrimineringsgrund, ett respektfullt bemötande samt förutsättningar att vara delaktiga i utformningen av sin egen vård och behandling enligt principen personcentrerad vård.

Region Kalmar län fortsätter därför satsningen tillsammans med övriga regioner i *Sydöstra sjukvårdsregionen* med *Hälsan spelar roll* som omfattar utbildning om levnadsvanor till kommunpersonal som i sin tur leder grupper i fysisk aktivitet för personer inom LSS-verksamhet. Region Kalmar län arbetar också för möjliga åtgärder inom kollektivtrafiken för att öka tillgängligheten och likvärdigheten för personer med funktionsnedsättning.

Aktiviteter under planperioden:

- Ledare ska ha kunskaper i jämställdhetsintegrering
- Framtagande av mångfaldsutbildning i samverkan med Linnéuniversitetet
- Utbildning till chefer och HR-funktionen i frågor som rör arbetsmiljö och likabehandling
- Sjukfrånvaron ska minska, vi ser att kvinnor är sjukskrivna i större omfattning än män. Ett arbete med att säkerställa underlag vid rehabiliteringssamtal både vid upprepad korttidsjukfrånvaro och långtidsjukfrånvaro ur ett jämställdhetsperspektiv ska tas fram
- APT-material kommer att tas fram för att lyfta frågan kring anhörigstöd
- Stödmaterial till chefer vid misstanke om våld i nära relation tas fram

² Riktlinje för Region Kalmar läns systematiska likabehandlingsarbete, Rutin vid diskriminering, kränkande särbehandling, trakasserier, sexuella trakasserier och repressalier.

Mått	Basår	Enhet	Mål 2024	Mål 2025	Mål 2026
Hbtq+- diplomeringar av verksamheter	12 st (2021)	st	Ökning	Ökning	Ökning
Andel medarbete som genomgått mångfaldsutbildning	2024	%	50	75	85
Antal utbildningstillfällen i arbetsmiljö och likabehandling	16 (2021)	st	15	17	17

Mål 4: Hållbar produktion och konsumtion

Region Kalmar län har en viktig roll i att bidra till omställningen till cirkulär ekonomi och ett hållbart samhälle. Skog, jord och hav är viktiga resurser att nyttja ansvarsfullt och leva av. I Kalmar län finns stora natur- och kulturmiljövärden som behöver vårdas. Dessa miljöer bidrar till att skapa förutsättningar för en bra livsmiljö för länets invånare. Länets grundvatten, sjöar, vattendrag och hav ska ha en god kvalitet och vi ska hushålla effektivt med vattenresurserna. Vi ska lägga särskild vikt vid vattenförsörjning, samt vid minskade utsläpp av fosfor, kväve och förorenade ämnen till våra vatten. Nya arbetsmetoder, ny teknik samt samverkan på lokal, regional och internationell nivå är viktiga delar i arbetet. Region Kalmar län är länets största arbetsgivare och är därmed en betydande aktör som beställare av varor och tjänster. Det innebär stora möjligheter att påverka genom exempelvis hållbar upphandling.

Ur ett regionalt perspektiv:

Vi ska utveckla regionens bioekonomi och nyttja våra naturresurser effektivt och hållbart. Vi ska ha kunskap om och nyttja möjligheterna med cirkulär ekonomi. Genom att upphandla produkter och tjänster tillsammans med kommuner och andra aktörer i länet, kan vi få ett bättre genomslag och större påverkan kring miljöförbättrande åtgärder såväl som sociala och ekonomiska aspekter.

Aktiviteter under planperioden:

- Säkerställa att kunskap om grön omställning omsätts i länets näringsliv
- Projektsamarbete för minskad vattenanvändning i industrin
- Genomföra BSR-projektet *WaterMan* för att främja vattenåteranvändning med fokus på den lokala nivån, i Kalmar län och runt Östersjön

I egen verksamhet:

Vid upphandling ska relevanta hållbarhetskrav ställas för att bland annat minska mängden miljö- och hälsoskadliga ämnen, minska klimatpåverkan samt avfallsmängderna.

Återvinning av material och produkter ska även öka genom tydligare krav vid upphandling. Produkter ska vara fria från miljö- och hälsopåverkande ämnen i enlighet med gällande kemikaliestrategi. Beslut om val av produkter och tjänster ska göras medvetet där robusthet och livscykelperspektiv med miljö- och klimatpåverkan vägs in. Vi ska främja användningen av flergångsmaterial i verksamheten och minska onödig användning av engångsmaterial. Systematisk uppföljning av miljökriterier ska göras i prioriterade avtal. Genom en cirkulär ekonomi främjas hållbar resursanvändning och en mer hälsosam miljö. Den reviderade uppförandekoden för leverantörer används i syfte att säkra den miljömässiga och sociala hållbarheten även i leveranskedjan. Region Kalmar län ska även fortsätta arbeta för att minimera mängden avfall.

Aktiviteter under planperioden:

- Resultatet av utredningen kring cirkulär hantering av möbler ska implementeras
- Inom ramen för sydöstra sjukvårdsregionen ska samverkan ske kring cirkulära materialflöden för hjälpmedel och förkläden
- Implementera *Handbok för klokare materialval* som stöd för minskad klimatpåverkan
- Minska onödig förbrukning av engångsartiklar
- Implementera Sydöstra sjukvårdsregionens vägledning *Klimathänsyn vid val av förbrukningsartiklar* i upphandlingsprocessen
- Samverka inom Sydöstra sjukvårdsregionen kring projekt *Re-Glove*, framtagning av tvättbar undersökningshandske som kan återanvändas
- Fortsätta implementeringen av miljöspendanalyssystem vars syfte är effektivisera prioritering av vilka upphandlingar som behöver extra resurser i kravställandet.
- Riktade informationsinsatser och dialoger inom kostverksamheten ska ske i syfte att minska matsvinnet
- Se över möjligheten att ta bort operationstextilier i engångsutförande till förmån för flergångs
- Systematisera process för återbruk av IT-utrustning
- Säkra utökad kravställning på och uppföljning av hållbara IT-upphandlingar och inköp

Mått	Basår	Enhet	Mål 2024	Mål 2024	Mål 2026
Mängden matsvinn ska minska	19,2 (2020)	%	17,5	17,0	16,5
Andelen svenskproducerade livsmedel som köps in ska öka	65 (2020)	%	67,5	68	68
Andelen regionalt producerade livsmedel (inkl. angränsande län) ska öka	29 (2020)	%	31,5	32	32
Vi ska öka andelen avfall som går till materialåtervinning vid våra sjukhus	34,2 (2020)	%	37	38	39
Vi ska minska antalet basinstrument i engångsutförande (sax, peang, pincett, nålförare)	13.280 (2020)	st	10 625	10 000	9 000
Vattenförbrukning ska minska	370 (2020)	l/kvm	350	340	330

Mål 5: Minska klimatpåverkan och fossilberoende

Utsläppen av klimatpåverkande gaser från Kalmar län ska minska, totalt sett och inom alla sektorer. Idag kommer de största utsläppen från jordbruk, transporter, byggnation och energiförsörjning vilket gör dessa sektorer till prioriterade områden. Vi ska arbeta för att länet ska vara fossilbränslefritt år 2030. Region Kalmar län ska vara en föregångare avseende att minimera utsläppen av växthusgaser i egen verksamhet.

Kopplat till arbetet finns ett antal styrdokument³.

Ur ett regionalt perspektiv:

Offentlig sektor ska gå före och visa att det är möjligt att kombinera ambitiösa klimatmål med hållbar tillväxt. Utgångspunkten är att arbetet ska leda till minskade utsläpp av klimatgaser, en effektivare energianvändning och ett växande näringsliv som bidrar till hållbar utveckling. Samtidigt behöver vi anpassa samhället till ett framtida klimat med högre temperaturer och extrema vädersituationer.

Aktiviteter under planperioden:

- Skapa förutsättningar i länet för en god vattenkvalitet och vattenförsörjning, samt för minskad klimatpåverkan och tryggad elförsörjning
- Tillsammans med Länsstyrelsen samordna arbetet inom *Klimatsamverkan Kalmar län*
- Genomföra handlingsprogrammet *Fossilbränslefri region 2030* tillsammans med länets aktörer

I egen verksamhet:

Arbete med att minska koldioxidutsläppen från egen verksamhet ska fortsätta i enlighet med Region Kalmar läns *Klimatstrategi*. Målet är att minska utsläppen med 80 procent till 2030 utifrån basåret 2012. Målet omfattar koldioxidut-

släpp från el och värme, tjänsteresor, ambulanstransporter, busstrafik, köldmedia, avfall och lustgas. Koldioxidutsläppen från inköpta livsmedel ska även minska. Genom att minska den totala energianvändningen för fastigheter, verksamheter och transporter ska Region Kalmar län visa vägen för en resurseffektiv verksamhet och vara en föregångare i att minimera utsläppen av växthusgaser. Vårt arbete med att samhällsbetalda resor ska vara fria från fossila bränslen fortgår och vi klimatkompenserar för våra flygresor. Klimatkompensationen används för att påskynda omställningen med olika insatser som bidrar till minskade koldioxidutsläpp, såväl direkta som indirekta. Klimatkompensationen ligger fast i nivå för 2023. Den klimatpåverkan som verksamheten direkt och indirekt orsakar ska förebyggas genom minskad konsumtion, bra produktval och förnybara material.

Aktiviteter under planperioden:

- Nyttja det digitala för ett minskat resande både i tjänst och för patient
- Öka andelen tjänsteresor som genomförs med kollektivtrafik
- Lokaluppvärmning av egna byggnader är förnybar och vi ska verka för att även inhyrda externa lokaler ska vara fossilfria
- Ta fram underlag gällande klimatdeklarationer för byggnader för att på sikt kunna sätta klimatmål för byggnation
- Fortsatt utbyggnad av robust och resilient laddinfrastruktur för pool- och verksamhetsbilar för vardag och kris
- Inom kostverksamheten kommer koldioxidutsläpp per portion arbetas fram och kommuniceras
- Översyn av nyttjandegraden av verksamhetsbilar för att avyttra fordon som nyttjas i begränsad omfattning
- Genomföra förberedande arbete inför upphandling av linjelagd busstrafik och skolskjuts
- Genomföra upphandling av serviceresor
- Projektering och produktion av upphandlade fordon för regionaltågstrafiken

Mått	Basår	Enhet	Mål 2024	Mål 2025	Mål 2026
Mängden koldioxidutsläpp inom Region Kalmar läns verksamheter ska minska	67 (2020)	%	73	75	77
Utsläpp av lustgas ska minska	3 011 (2020)	kg	2 050	2 030	2 000
Kollektivtrafikens marknadsandel av det motoriserade resandet i Kalmar län	10 (2020)	%	15	15	15

³ Region Kalmar läns *Klimatstrategi*, *Handlingsplan för fossilbränslefri region 2030*, *Riktlinje för resor och möten*, *Trafikförsörjningsprogram 2021-2029*.

Mål 6: Hållbar samhällsplanering och byggnation

Genom ökad samverkan mellan regionalt utvecklingsarbete och lokalt översiktsplaneringsarbete vill Region Kalmar län tillsammans med länets kommuner och övriga aktörer skapa bättre förutsättningar för att uppnå en hållbar samhällsplanering enligt den regionala utvecklingsstrategin. Vi behöver anpassa vårt samhälle till ett framtida klimat med högre temperaturer, förändrade nederbörds mängder, förhöjda vattennivåer och mer frekventa extrema vädersituationer. Våra fastigheter och lokaler ska vara miljömässigt och hälsomässigt sunda. I samband med ny- eller ombyggnation tar vi därför hänsyn till materialval, resursförbrukning, effektiv logistik och biologisk mångfald för en hälsosam och läkande miljö.

Kopplat till arbetet finns ett antal styrdokument⁴.

Ur ett regionalt perspektiv:

Vi behöver samverka inom och utanför länet för att hitta socialt- och miljömässigt hållbara lösningar. Vi behöver verka för hållbar mobilitet där även valet att inte göra resan beaktas. Vi behöver åstadkomma korta och tidssäkra restider längs de stråk där människor färdas mellan hemmet och arbetet eller fritidsaktiviteter. Då krävs förbättrade, effektiva och fossilbränslefria transporter. Näringslivets konkurrenskraft är i hög grad också beroende av såväl effektiva godstransporter som en ökad tillgänglighet. Genom en utbyggd digital infrastruktur ökar vi attraktiviteten såväl som den sociala sammanhållningen i länet. Folkhälsan är en viktig aspekt att beakta i samhällsplaneringen eftersom den påverkar människors välbefinnande och hälsa i samhället som helhet.

Aktiviteter under planperioden:

- Ökad samverkan mellan region, kommun och civilsamhälle för att stärka en hållbar samhällsplanering
- Samverkan kring insatser med syfte att förbättra landskapets förmåga att hålla kvar vatten och därmed minska konsekvenserna av framtida torka och vattenbrist med hänsyn till ett förändrat klimat
- Integrera strukturbildningsarbetet i arbete med att ta fram en ny Regional utvecklingsstrategi

I egen verksamhet:

Vi ska ha fastigheter och lokaler som är miljömässigt och hälsomässigt sunda och vi tar hänsyn till materialval, resursförbrukning, effektiv logistik och biologisk mångfald för en hälsosam och läkande miljö. I samband med ny- eller ombyggnation har vi målvärde på Miljöbyggnad betyg guld. För fastigheter som genomgår ny- och ombyggnation ska användningen av produkter som innehåller ämnen med miljö- och hälsofarliga egenskaper, minska och om möjligt undvikas i enlighet med *Sunda Hus*. Verksamheten och byggnaderna ska fortsätta att anpassas och planera för god beredskap till de förändringar som ett varmare klimat innebär, såsom förändrat sjukdomspanorama, värmeböljor, skyfall och höjd havsnivå. Vi arbetar för hållbart byggande med infrastruktur som stödjer solceller, laddplatser, samt vatten- och dagvattenhantering. Vi verkar för att samtliga fastigheter med regionfinansierad verksamhet i möjligaste mån är tillgängliga och inkluderar alla. För att säkerställa tillgängligheten i nya projekt sker samverkan med representation från funktionshinderorganisationerna.

Aktiviteter under planperioden:

- Regionservice ska ta fram ett underlag och handlingsplan för hur hållbarhet ska integreras i byggnation fram till 2050
- Energieffektiviseringar ska fortsätta enligt *Energieffektiviseringsplan 2023-2030*



Mått	Basår	Enhet	Mål 2024	Mål 2025	Mål 2026
Antalet kvadratmeter gröna tak ska öka, såsom sedum och växtbäddar	5 031 (2021)	kvm	5 300	5 400	5 500
Elförbrukning fördelat på arean egenägda fastigheter	80 (2020)	kWh/kvm	77	76	75
Värmeförbrukning fördelat på arean egenägda fastigheter	90 (2020)	kWh/kvm	82	81	80
Den lokalt på fastigheterna egenproducerade förnybara elenergin	(2021)	MWh	500	800	1 100

⁴ Energieffektiviseringsplan 2023-2030

Godkänd av: Regiondirektören
Datum: 2024-01-19
Version 7.0